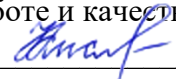


Документ подписан простой электронной подписью  
Информация о владельце: федеральное государственное бюджетное образовательное учреждение высшего образования  
«Самарский государственный социально-педагогический университет»  
ФИО: Кислова Наталья Николаевна Кафедра биологии, экологии и методики обучения  
Должность: Проректор по УМР и качеству образования  
Дата подписания: 09.09.2024 11:52:15  
Уникальный программный ключ:  
52802513f5b14a975b3e9b13008093d5726b159bf6064f865ae65b96a966c035

Утверждаю  
Проректор по учебно-методической  
работе и качеству образования  
 Н.Н. Кислова

Хохлов Александр Александрович


ФОНД ОЦЕНОЧНЫХ СРЕДСТВ  
для проведения промежуточной аттестации по дисциплине  
«Биологическая антропология»

Направление подготовки  
46.04.03 Антропология и этнология

Направленность (профиль)  
«Культурная антропология»

Квалификация выпускника  
Магистр

Рассмотрено  
Протокол № 11 от 25.06.2024  
Заседания кафедры биологии, экологии  
и методики обучения

Одобрено  
Начальник Управления  
образовательных программ  
 Н.А. Доманина

## Пояснительная записка

Фонд оценочных средств (далее – ФОС) для промежуточной аттестации по дисциплине «Биологическая антропология» разработан в соответствии с федеральным государственным образовательным стандартом высшего образования – Магистр по направлению подготовки 46.04.03 Антропология и этнология, утвержден приказом Министерства образования и науки Российской Федерации от 18 августа 2020 г. № 1056; основной профессиональной образовательной программой высшего образования по направлению подготовки 46.04.03 Антропология и этнология, направленность (профиль) «Культурная антропология», с учетом требований профессионального стандарта «Педагог (педагогическая деятельность в сфере дошкольного, начального общего, основного общего, среднего общего образования) (воспитатель, учитель)», утвержденный приказом Министерства труда и социальной защиты Российской Федерации от 18 октября 2013 г. N 544н (зарегистрирован Министерством юстиции Российской Федерации 6 декабря 2013 г., регистрационный № 30550), с изменениями, внесенными приказом Министерства труда и социальной защиты Российской Федерации от 5 августа 2016 г. № 422н (зарегистрирован Министерством юстиции Российской Федерации 23 августа 2016 г., регистрационный № 43326), «Специалист в сфере национальных и религиозных отношений», утвержденный приказом Министерства труда и социальной защиты Российской Федерации от 2 августа 2018 г. № 514н (зарегистрирован Министерством юстиции Российской Федерации 7 сентября 2018 г., регистрационный № 52115)

Цель ФОС для промежуточной аттестации – установление уровня сформированности части компетенции – ПК-1.

Задачи ФОС для промежуточной аттестации - контроль качества и уровня достижения результатов обучения по формируемым в соответствии с учебным планом компетенциям:

ПК-1. Способен применять глубокие знания в области истории, теории и методологии этнологии, социокультурной и биологической антропологии их ведущих дисциплин в решении профессиональных задач

ПК-1.1. Демонстрирует знания в области истории, теории и методологии этнологии, социокультурной и биологической антропологии их ведущих дисциплин

Знает: предмет и задачи физической антропологии, историю развития дисциплины, ее современные разделы, связь с другими науками, методы изучения первоисточников, их анализа, структуру устного и письменного описания, историю развития популяций человека в пространстве и времени, отечественную и зарубежную литературу по дисциплине

ПК-1.2. Умеет формировать программы научного исследования, собирать, понимать, критически анализировать и использовать антропологическую и этнографическую информацию

Умеет: характеризовать процессы антропогенеза и этапы дальнейшего физического развития человека до современности, интерпретировать причины и факторы трансформации его биологических признаков человека в связи с обще эволюционными процессами и адаптацией к условиям социального и природного окружения, объективно воспринимать биосоциальную обусловленность проявления сложившихся морфотипов человека в расовом и этническом контекстах, использовать данные смежных наук в общих этногенетических реконструкциях

Требование к процедуре оценки:

Помещение: особых требований нет/компьютерный класс/помещение с проекционным оборудованием/лаборатория Оборудование: проектор, ноутбук/ Инструменты:

Расходные материалы: бумага и другая канцелярия;

Доступ к дополнительным справочным материалам: доступ к дополнительным справочным материалам: электронная программа «Статистика»

Нормы времени: на экзамен отводится 9 ч.

## Комплект оценочных средств для проведения промежуточной аттестации

Проверяемая (ые) компетенция (и) (из ОПОП ВО):

ПК-1. Способен применять глубокие знания в области истории, теории и методологии этнологии, социокультурной и биологической антропологии их ведущих дисциплин в решении профессиональных задач

Проверяемый индикатор достижения компетенции:

ПК-1.1. Демонстрирует знания в области истории, теории и методологии этнологии, социокультурной и биологической антропологии их ведущих дисциплин

ПК-1.2. Умеет формировать программы научного исследования, собирать, понимать, критически анализировать и использовать антропологическую и этнографическую информацию

Проверяемый (ые) результат (ы) обучения:

Знает: предмет и задачи физической антропологии, историю развития дисциплины, ее современные разделы, связь с другими науками, методы изучения первоисточников, их анализа, структуру устного и письменного описания, историю развития популяций человека в пространстве и времени, отечественную и зарубежную литературу по дисциплине

Умеет: характеризовать процессы антропогенеза и этапы дальнейшего физического развития человека до современности, интерпретировать причины и факторы трансформации его биологических признаков человека в связи с обще эволюционными процессами и адаптацией к условиям социального и природного окружения, объективно воспринимать биосоциальную обусловленность проявления сложившихся морфотипов человека в расовом и этническом контекстах, использовать данные смежных наук в общих этногенетических реконструкциях

**Тема 1. Теория антропогенеза. Причины, факторы и пути гоминизации**

**Тип задания №1: Семинар**

Вопросы (проблемы) для обсуждения:

1. Роль и становление раздела «Антропогенез» в системе биологических наук о человеке;
2. Палеоантропологические источники, их информативность и методы исследования;
3. Причины и факторы выделения рода *Homo* из мира животных;
4. Механизмы эволюции человека: анагенез, кладогенез, синтетическая теория эволюции;
5. Этапы эволюции гоминид от времени их выделения до формирования *Homo sapiens*. Взаимодействие и взаимовлияния природы и человека на разных стадиях его биологического развития;
6. Узловые проблемы антропогенеза: теория двух скачков, место и время формирования *Homo sapiens*, сосуществование человека разумного и неандертальского.

Источники в сети интернет:

1. «Антропогенез.ру» — научно-просветительский портал (<http://antropogenez.ru>)
2. Российская антропология (<http://www.rusanthropology.ru>)

**Тип задания №2: Тесты**

1. Расположите по порядку: дисциплина, изучающая вариативность физических черт; антропологический состав народов мира; происхождение человека, адаптивные типы человека.

- 1-экология человека,
- 2-морфология,
- 3-антропогенез,
- 4-этническая антропология

2. Какие основные источники использует антропология для реконструкции физической истории человеческих популяций.

- 1-иконография,
- 2-«сказки народов мира»;
- 3-палеоантропологический материал;
- 4-артефакты;
- 5-реальные письменные источники;
- 6-языковые данные

3. Имя человека, выделившего отряд «приматы» и давшего впервые название *Homo sapiens*?

- 1-Ламарк;
- 2-Чарльз Дарвин;
- 3- Карл Линней;
- 4-Д.Бюффон

4. Какая из научных теорий о происхождении человека господствовала в 19 веке?

- 1-гиббоидная;
- 2-симиальная;
- 3-шимпанзоидная.

5. Какие виды современных приматов относят к семейству человекообразных – «понгид»?

- 1-шимпанзе;
- 2-макаки;
- 3-гориллы;
- 4-Оранг-Утанг;
- 5-павианы

6. Какие физические и поведенческие характеристики свойственны всем представителям отряда «Приматы».

- 1 – ортогатная челюсть;
- 2 - бипедия;
- 3 – высокая подвижность в плечевом суставе;
- 4 – наличие хвоста;
- 5 – доминирование обонятельного анализатора над зрительным;
- 6 – всеядность;
- 7 – пятипалая хватательная конечность.

7. Расставьте слева характерные признаки антропоморфных приматов и справа человека современного типа.

- 1 – малая мозговая капсула, крупный лицевой отдел;

- 2 – сферическая мозговая капсула и сравнительно малый лицевой отдел;
- 3 – надглазничные дуги;
- 4 – надглазничные валики;
- 5 – прогнатия альвеолярной части;
- 6 – мезо-ортогнатия альвеолярной части;
- 7 – зубная формула: 2/1/2/3
- 8 – диастемы;
- 9 – отсутствие подбородочного выступа;
- 10 - Сравнительно сильное выступание носовых костей

**8.** Какие основные три позиции рассматривают при изучении гоминизации?

- 1-строение кисти как адаптация к трудовой деятельности;
- 2- память;
- 3- прямохождение.
- 4- мозг;
- 5-скрытые мышечные ресурсы;
- 6- полицикличность.

**9.** Кто из исследователей открыл австралопитека африканского, и кто человека умелого?

- 1-Л. Лики;
- 2-Р. Брум;
- 3-Р.Дарт;
- 4-Джоханссон

**10.** Определите хронологический промежуток развития семейства рода «Homo».

1. 6– 2 млн. лет назад;
2. 300 – 40 тыс. лет назад;
3. 2 млн. лет – 40 тыс.лет назад;
4. 1млн- 100 тыс.лет назад.

**11.** Расположите в порядке эволюции следующие исторические виды человека.

- 1.Homo erectus
2. Homo sapiens sapiens;
3. Homo gabilis;
4. Homo sapiens neandertalensis.

**12.** Какой способ локомоции (передвижения) был свойствен австралопитековым?

- 1-крурация,
- 2-бипедия,
- 3-четвероноготь,
- 4-брахиация

**13.** Какие обязательные условия нужны для оформления речи у человека.

- 1-прямохождение;
- 2-биологически развитый мозг;
- 3-хорошие слух и память;
- 3-воспитание речи;
- 4-специфический речевой аппарат.

**14.** Какие скелетные особенности человека считаются адаптивными к прямохождению.

1. Большой череп;
2. широкий и низкий таз;
3. Естественные изгибы позвоночника;
4. удлинённые верхние конечности;
5. Высокой свод стопы.
6. Пятипалая кисть

**15.** Какая из форм всеми специалистами считается первой гоминидной линией

- 1-австралопитековые,
- 2-рамапитековые,
- 3-неандертальцы,
- 4-человек умелый

**16.** Какая из археологических культур была свойственна неандертальцам, затем кроманьонцам?

- 1-олдувайская,
- 2-ашельская,
- 3-мустьерская,
- 4-ориньякская

17. Какие физические характеристики были свойственны неандертальцам?

- 1.надбровные дуги,
- 2-надглазничные валики;
- 3-шиньонообразный затылок;
- 4-наличие подбородочного выступа;
- 5-наклонный лоб.

18. Какой вид человека существует в наше время

- 1-*Homo sapiens neanderthalensis*?
- 2-*Homo erectus*?
- 3- *Homo sapiens sapiens*?
- 4-*Homo gabilis*.

19. Какая из теорий соответствует происхождению человека в едином географическом ареале:

- 1-синтетическая теория эволюции,
- 2-моноцентризм,
- 3-полицентризм,
- 4 -сетевидная эволюция.

20. Какая научная гипотеза о происхождении человека современного типа доминирует в наше время?

- 1.мультирегиональная;
- 2.афро-европейская;
- 3-азиатская;
- 4-арктическая.

21. Какой из факторов развития популяций связан с миграцией и межгрупповой метисацией?

- 1-дрейф генов;
- 2-отбор;
- 3-поток генов;

22. Кто является основателем антропологической школы в России?

- 1-Д.Н.Анучин;
- 2-А.П.Богданов;
- 3-К.М.Бэр;
- 4-В.В.Бунак.

Оценочный лист к типовому заданию (модельный ответ):

Вопрос	Ответ	Вопрос	Ответ
1	2,4,3,1(учитывается последовательность) прав.	12	2
2	1,3,5 (последовательность любая)	13	2,3,4 (последовательность любая)
3	3	14	2,3,5 (последовательность любая)
4	2	15	4
5	1,3,4 (последовательность любая)	16	3,4(учитывается прав. последовательность)
6	3,6,7 (последовательность любая)	17	2,3,5 последовательность любая)
7	1,4,5,8,9//2,3,6,7,10 <sup>1</sup>	18	3
8	1,3,4(последовательность любая)	19	2
9	3,1(учитывается прав. последовательность)	20	2
10	3	21	3
11	3,1,4,2(учитывается последовательность) прав.	22	2

Примечание. Всего 22 вопроса. Подсчитывается количество правильных ответов.

<sup>1</sup> В данном случае не важна последовательность в каждой из колонок, но важно правильно привязать ответы к обеим колонкам.

Среди них большинство правильных ответов - «+ 1б». Исключение: вопрос 7 (сложный) – правильный ответ «+3 б»; вопрос 11 (сложный) - правильный ответ «+2 б». Итого максимальное количество баллов – «25». Исходя из балльно-рейтинговой системы за это задание максимальное количество баллов «12». Следовательно, суммарный результат, полученный по тестам, следует делить на 2 и в этом случае получаем количество баллов, соответствующее оценкам в балльно-рейтинговой системе (8-12 баллов = зачет).

## Тема 2. Развитие популяций и культур человека в голоценовую эпоху

**Тип задания:** Оценка наработанных умений обучающегося идентифицировать фактический материал на практике

1. Задание: правильно назвать кости скелета человека (палеоантропологический материал), топографически их разложить на столе согласно анатомическому порядку (череп, плечевые кости, к.предплечий, ключицы, лопатки, тазовые, крестец, бедренные и берцовые).

2. Задание по сравнительной морфологии. Среди набора костей разных зоологических видов (черепа и другие отделы скелетов // овца, корова, собака, обезьяна и др.) сортировать по видам. Отметить характерные части, оценить различия с точки зрения адаптации к условиям жизни и эволюционного развития.

3. Определение ряда морфологических характеристик на палеоантропологическом (преимущественно краниологическом) материале лаборатории ВУЦпи (СГСПУ) Обосновать оценки. Предлагается на анализ 5-7 черепов. Согласно заданию, нужно ранжировать их согласно полу, затем возрасту (детский, зрелый, пожилой), затем выбрать череп европеоидного строения, негроидного, монголоидного и пояснить результат.

4. Антропологическая реконструкция. Измерить толстотным циркулем продольный и поперечный диаметры черепа, затем правильно определить форму (долихокrania, мезокrania, брахикrania). Измерить длины плечевой, бедренной и юльшеберцовой костей. По предложенным грациям (разработки Д.В.Пежемского и А.А.Хохлова) оценить их развитие. На основании формул и таблиц (К.Пирсон и А.Ли, М.Троттер и Г.Глезер //Алексеев, 1966) рассчитать прижизненный рост человека.

Оценочный лист к типовому заданию (модельный ответ):

Задание	Оценка	
<b>1</b>	2 – 4 балла (зачет)	4 б – полный анатомический порядок; 3 б – незначительная ошибка/нарушен принцип симметрии скелета; 2 б – в основе правильно, но в некоторых случаях неправильно топографически размещены кости
<b>2</b>	2 – 4 балла (зачет)	4 б – верная дифференциация и описание; 3 б – незначительная ошибка/к примеру, не умение пояснить морфологические особенности вида; 2 б – в основе правильно, но имеются неточности в дифференциации видов
<b>3</b>	2 – 4 балла (зачет)	4 б – верная дифференциация; 3 б – незначительная ошибка; 2 б – в основе правильно, но в некоторых случаях неправильно оценены черепа
<b>4</b>	2 – 4 балла (зачет)	4 б – измерения и оценки верны; 3 б – некоторые неточности; 2 б – большинство заданий выполнено правильно.

Примечание. Суммарно по данному заданию набирается 8-16 баллов. Согласно балльно-рейтинговой системе баллов для зачета должно быть 4-8. Следовательно полученную по нашим заданиям максимальную сумму нужно делить на «2».

## Тема 3. Расоведение и этническая антропология

**Тип задания №1:** тесты

### 1. Раса, это?

- 1-группа фенотипически сходных людей;
- 2-группа, проживающая на одной территории, представители которой говорят на одном языке;
- 3-группа людей близких фенотипически и имеющих единые генетические истоки.

### 2.Какие признаки разводят понятия «Раса» и «Этнос»?

- 1-единый биологический генезис населения;
- 2-общий разговорный язык;
- 3 –единый культурный менталитет населения;
- 4-единый географический ареал проживания.

### 3.Расовые признаки:

- 1-изменяются в ближайшем поколении;
- 2-жестко связаны с генотипом, передаются в чистом виде по наследству;
- 3-жестко связаны с генотипом, меняются в пределах обусловленной им нормы реакции.

**4.** Для какой расы свойственны следующие черты лица: резкий профиль, сильно выступающий нос.

1. Экваториальная;
2. Евразийская;
3. Азиатско-Американская.

**5.** Для какой расы свойственно слабое развитие третичного волосяного покрова?

- 1-европеоидная;
- 2-монголоидная;
- 3-экваториальная

**6.** Какая раса считается древнейшей по происхождению?

- 1 - экваториальная;
- 2 - евразийская;
- 3 - азиатско-американская;
- 4 - уралоидная

**7.** Какие из перечисленных малых рас относят к метисным по происхождению?

1. Среднеевропейская;
2. Уральская;
3. Дальневосточная;
4. Бушменская;
5. Южносибирская.

**8.** Какие из названных рас не принимали участия в сложении русского народа?

1. Эфиопская;
2. Арктическая;
3. Среднеевропейская;
4. Американоидная;
5. Атланти-балтийская;
6. Беломоро-балтийская.

**9.** Назовите идеологические направления, не имеющие отношение к науке

1. Расоведение;
2. Национализм;
3. Этнология;
4. Расизм.

**10.** Назовите рослые и низкорослые антропологические варианты.

- 1-атлантибалтийский;
- 2-среднеевропейский;
- 3-бушменский;
- 4-эфиопский;
- 5-австралийский;
- 6-пигмейский,
- 7-южно-азиатский;
- 8-арктический

**11.** Какая конституция означает узкосложенное телосложение?

- 1 - брахиморфия;
- 2 – мезоморфия;
- 3 – долихоморфия

**12.** Какие типы телосложения имеют отношение к медицинской конституции и какие к психической?

- 1-пикнический;
- 2-астеники;
- 3-эндоморфы;
- 4-шизотимия;
- 5 – долихоморфия;
- 6-циклотимия;
- 7-экзоморфы.

Оценочный лист к типовому заданию (модельный ответ):

Вопрос	Ответ	Вопрос	Ответ
--------	-------	--------	-------

1	3	7	2,5
2	1,2	8	1,2,4
3	3	9	2,4
4	2	10	4,5 // 3,6,7
5	2	11	3
6	1	12	3,7 // 4,6

**Тип задания №2:** решение задач с использованием иллюстраций

1. По полученным иллюстрациям правильно назвать антропологический тип, устно охарактеризовать его по схеме: величина тела и примерные пропорции сложения, пигментация кожи, глаз, волос, форма и жесткость волос, развитие третичного волосяного покрова, форма элементов головы лица, другие характерные признаки, среди каких народов современности этот антропологический вариант представлен.

Примеры иллюстраций (по Я.Я.Рогинскому и М.Г. Левину, 1978)



1



2



3





4

5



6



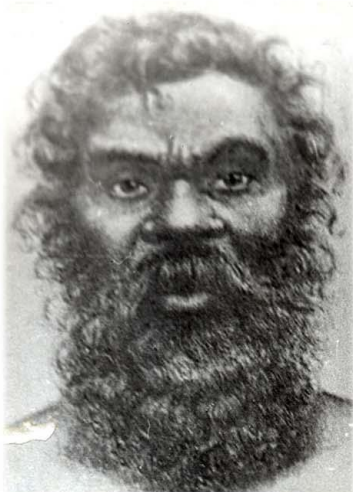
7



8



9



10



11



12



13



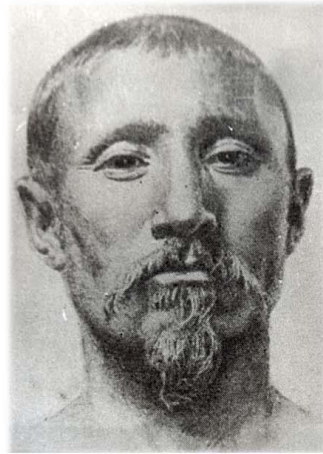
14



15



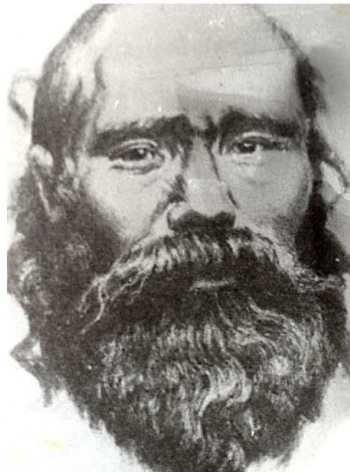
16



17



18



19



20



21



22





23



24



25

Оценочный лист к типовому заданию (модельный ответ):

№	Антропологический тип/вариант	Краткое морфологическое описание (основные характеристики)	География родословной типа
1	Атланти-балтийский	Рослый, светлопигментированный, резкий профиль лица, хорошо выступающий нос, часто ортохейлия губ и т.д.	Северо-Запад Европы/ Скандинавия и т.д.
2	Среднеевропейский	Среднерослый, мезоморфные пропорции, светлопигментированный, преобладают шатены и каревые оттенки глаз, отчетливый профиль лица и т.д.	Средняя полоса Европы
3	Беломоро-балтийский	Рослый, светлопигментированный, резкий профиль лица, хорошо выступающий нос, часто ортохейлия губ и т.д.	Север Европы
4	Балкано-Кавказский	Среднерослый, мезоморфные пропорции, смуглые, волос в основном темный, третичный покров развит сильно, резкий профиль лица, сильно выступающий, часто с горбинкой нос и т.д.	Балканы и Кавказ
5	Индосредиземноморский	Рост варьирует, мезоморфные пропорции, смуглые, волос в основном темный, третичный покров развит сильно, резкий профиль лица, сильно выступающий нос, но в основном уступает по степени выраженности типу №4.	От Индии до Средиземноморья
6	Эфиопский	Рослый, нередко лонгилинейный, темный, черты лица смягчены, некая промежуточность между негроидной и европеоидной расами	Африка / Эфиопия, Сомали
7	Негрский	Рослый, пигментация темная, волос жесткий, курчавый, нос короткий и широкий, губы прохейлические и т.д.	Африка южнее Сахары
8	Негрильский	Низкорослый, брахиоидный, пигментация темная, нос максимально короткий и широкий, и т.д.	Африка, тропические леса бассейна р.Конго
9	Меланезийский	Среднерослый, мезоморфные пропорции, пигментация темная, волосы курчавые сильно выступающий нередко крупный нос без горбинки, и т.д.	Меланезия
10	Австралоидный	Рослый, пигментация темная, волос жесткий, широковолнистый, имеется ген светловолосости, нос широкий, губы прохейлические и т.д.	Австралия, в прошлом также Тасмания
11	Веддоидный	Низкорослый, темный, волос широковолнистый	Юг тропической Индии
12	Арктический	Среднерослый, мезоморфно-брахиморфный, монголоидный	Арктические широты Северной Азии / Чукотка, Гренландия и т.д.
13	Североазиатский	Среднерослый, классический монголоидный вариант с желтоватой пигментацией, черным, тугим, прямым волосом, слабо развитым третичным волосным покровом, уплощенным	Северная и Центральная Азия / Китай, Монголия,

		лицом, несильно выступающим носом. Имеется большой процент эпикантуса. И т.д.	Тибет, Алтай
14	Дальневосточный	Среднерослый, монголоиды смуглые, узко- или среднесложенные и т.д.	Корея, Япония
15	Южноазиатский	Малорослые монголоиды с чертами лица, уклоняющимися к тропическим группам	Южная Азия /Вьетнам, Кампучия, Лаос, Камбоджи
16	Американоидный	От рослых до средних. От классических монголоидов Азии отличаются сильно выступающим «орлиным» носом (у северян), одновременно практически полным отсутствием третичного волосяного покрова на теле (индейцы прерий)	Северная и Южная Америка
17	Южносибирский	Метисного европеоидно-монголоидного происхождения. Сочетание черт, к примеру, сильно выступающий нос и слабый рост бороды	Южная Сибирь, Казахстан
18	Уральский	Средне- и малорослый, сочетает европеоидно-монголоидные признаки. Одновременно и самостоятельного древнего происхождения (палеолит) с притоком в дальнейшем генов европеоидов и монголоидов	Северный – Средний Урал
19	Айнский	Самостоятельный палеоазиатский вариант, в чертах которого прослеживаются признаки всех трех больших рас	Японские острова, Курилы (практически исчезнувший)
22	Дравидийский	Вариант метисного происхождения от смешений местных веддоидов с пришлыми еще в древности европеоидами	Индия
21	Негрский	Это дополнительные примеры конкретных представителей современных народов и их рас	Африка
22	Негрский		Африка
23	Среднеевропейский /обобщ.фотопортрет	Современный метод обобщенного фотопортрета, позволяющий получить и характеризовать антропологические особенности и их изменчивость среди этнических групп Мира. Это примеры возможных модификаций опроса студентов на основании разных фотоиллюстративных подходов. В данном случае собирательный портрет «русского» и «китайского» населения	Европа
24	Североазиатский/обобщ.фотопортрет		Азия
25	Североазиатский/обобщ.фотопортрет		Азия

Методические материалы, определяющие процедуру и критерии оценивания сформированности компетенций при проведении промежуточной аттестации

Оценка сформированности компетенции:

Пороговый уровень (56-70 б):

Базовые основы дисциплины усвоены с определенными недостатками, при изложении теории допускаются неточности, нарушения последовательности фактов, на практике - неточная идентификация и оценка палеоантропологического источника.

Продвинутый уровень (71-85 б)

Предмет освоен хорошо. Знание теории и умение грамотно работать с палеоантропологическим материалом на практике вполне успешны. Но, в единичных случаях, имеются некоторые пробелы в изложении какой-либо темы дисциплины, либо несущественные пробелы при идентификации источника и осмыслении полученных результатов.

Высокий уровень (86-100 б):

Теория предмета освоена в довольно полном объеме, излагается верно, логично и доказательно. Владеет методами исследования и умело применяет их на практике. Профессионально освоена программа технической обработки, систематизации и оценки первоисточников.